

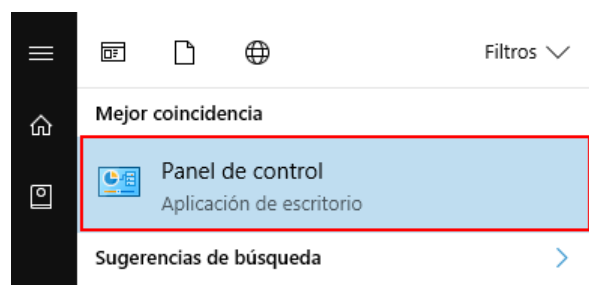
Instalación de Firebird 3.0 en un equipo con una versión de Firebird anteriormente instalada.

Si en el equipo en donde vamos a instalar el gestor de base de datos Firebird 3.0, ya tenemos instalada una versión anterior del mismo, seguiremos el procedimiento que a continuación se detalla para poder instalar la versión 3.0 sin desinstalar la versión que tengamos ya instalada.

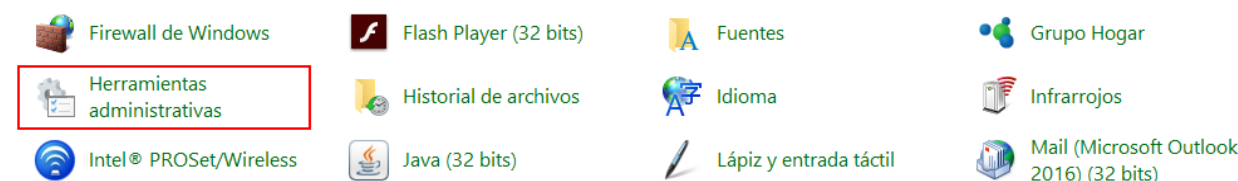
1. Detener el servicio de la versión de Firebird instalada.

Para poder realizar la instalación de Firebird 3.0, debemos primero detener el servicio de la versión que tenemos ya instalada, de lo contrario, no nos va a permitir realizar la instalación.

1.1. Abrimos el **Panel de Control**.



1.2. En Panel de Control abrimos **Herramientas Administrativas**.



1.3. En Herramientas Administrativas abrimos Servicios

<input type="checkbox"/>	Nombre	Fecha de modifica...	Tipo	Tamaño
<input type="checkbox"/>	Visor de eventos	16/07/2016 06:42 a...	Acceso directo	2 KB
<input checked="" type="checkbox"/>	Servicios	16/07/2016 06:42 a...	Acceso directo	2 KB
<input type="checkbox"/>	Servicios de componentes	16/07/2016 06:42 a...	Acceso directo	2 KB
<input type="checkbox"/>	Programador de tareas	16/07/2016 06:42 a...	Acceso directo	2 KB
<input type="checkbox"/>	Orígenes de datos ODBC (64 bits)	16/07/2016 06:42 a...	Acceso directo	2 KB
<input type="checkbox"/>	Orígenes de datos ODBC (32 bits)	16/07/2016 06:42 a...	Acceso directo	2 KB

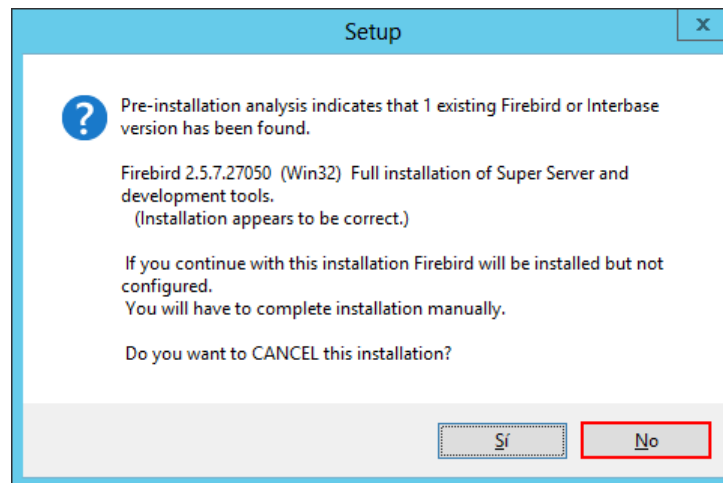
1.4. En Servicios ubicamos el que corresponde a la versión de Firebird que tenemos instalada y lo detenemos, dando clic derecho sobre el servicio y seleccionando la opción **Detener** del menú contextual que se despliega.

Nombre	Descripción	Estado	Tij
Experiencia de calidad de audio y vídeo de Windows (qWave)	Experiencia ...		M
Extensiones y notificaciones de impresora	Este servicio...		M
Fax	Le permite e...		M
Firebird Server - DefaultInstance	Firebird Dat...	En ejecu...	Au
Firewall de Windows	Firewall de ...	En ejecu...	Au
FLEXnet Licensing Service	This service ...	En ejecu...	M
FortiClient Service Scheduler	FortiClient S...	En ejecu...	Au
fpCsEvtSvc	fpCSEvtSvc	En ejecu...	Au
Hora de Windows	Mantiene la ...	En ejecu...	M
Host de proveedor de detección de fu	El servicio F...	En ejecu...	M
Host de sistema de diagnóstico	El Servicio d...		M
Host del servicio de diagnóstico	El Servicio d...	En ejecu...	M
HP LaserJet Professional M1210 MFP		En ejecu...	Au
HP SI Service		En ejecu...	Au
HP Software Framework Service		En ejecu...	M
HP Support Solutions Framework Service	This service ...	En ejecu...	Au

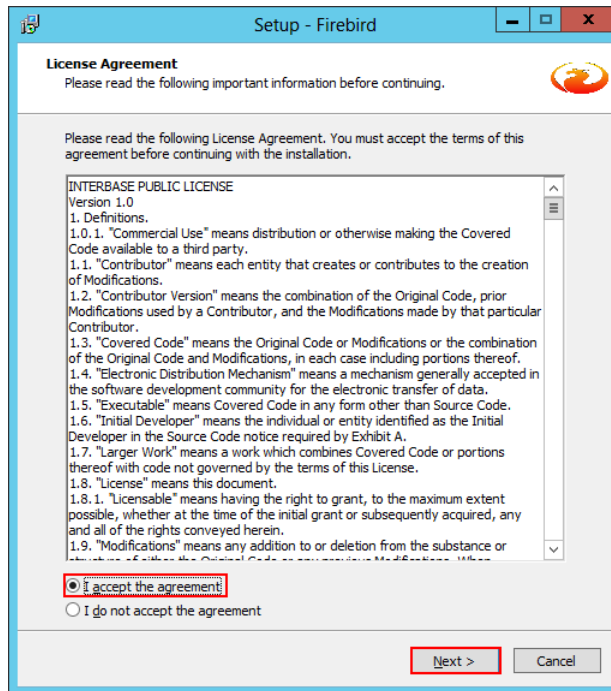
2. Instalamos el gestor de base de datos Firebird 3.0.

Instalamos el gestor de base de datos Firebird 3.0 mediante el archivo ejecutable: **Firebird-3.0.0.32483_2_Win32.exe**.

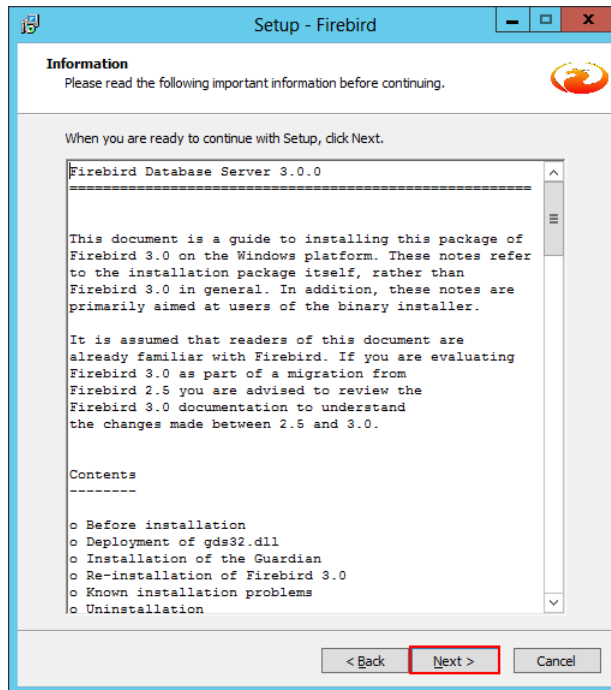
- 2.1. Al ejecutar el instalador del gestor de base de datos nos advierte que detecta una versión de Firebird instalada y nos pregunta si deseamos cancelar la instalación, damos clic en el botón "No" para continuar con la instalación.



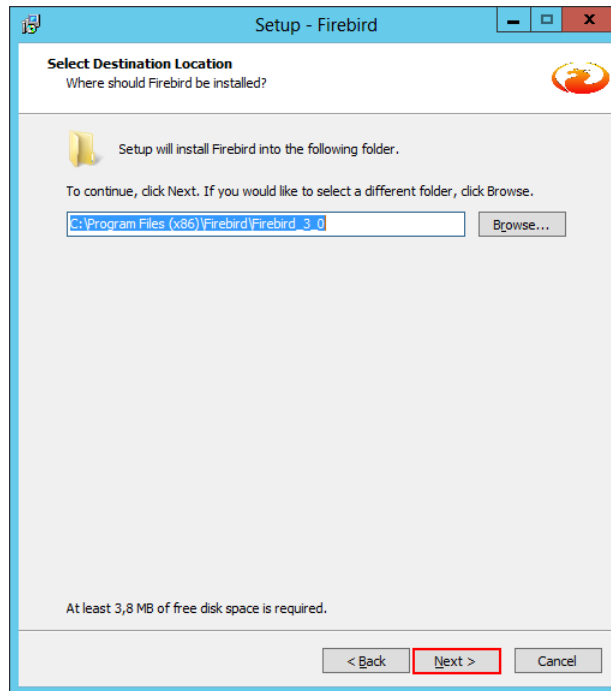
- 2.2. Nos mostrará el acuerdo de licencia, el cual debemos aceptar para poder continuar con la instalación.



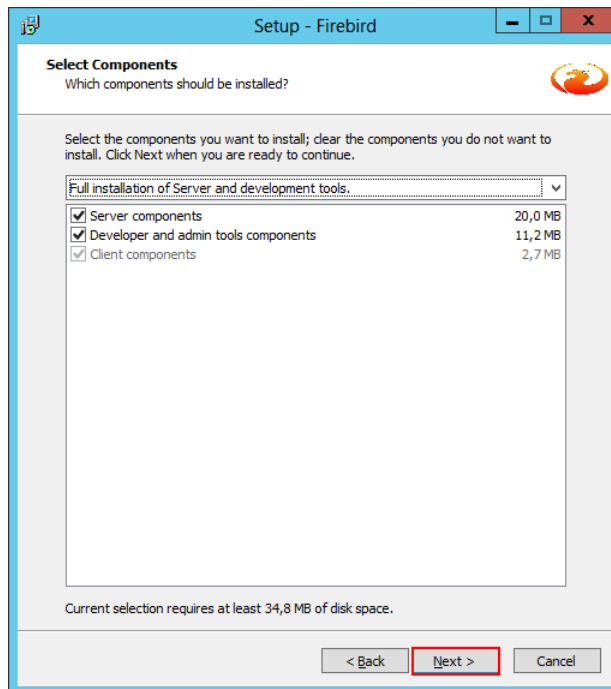
2.3. Nos muestra una pantalla con información relativa a la instalación, para continuar damos clic en el botón "Next".



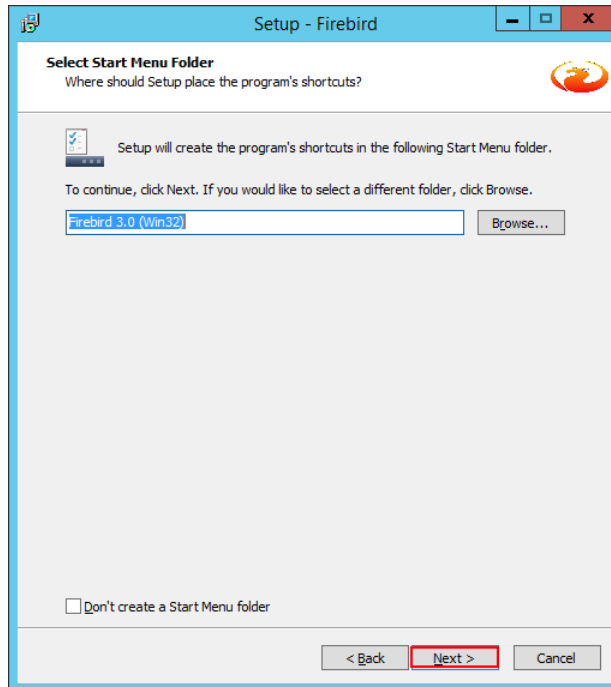
2.4. En la pantalla "Select Destination Location" nos solicita la carpeta en donde se instalará Firebird 3.0, dejamos la carpeta que nos sugiere y damos clic en el botón "Next".



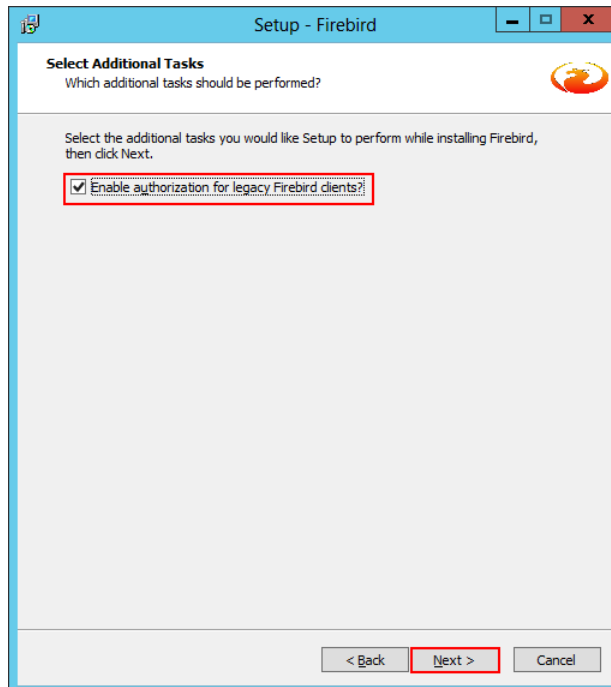
2.5. En la pantalla "Select components" dejamos las opciones tal cual aparecen y pulsamos en el botón "Continuar".



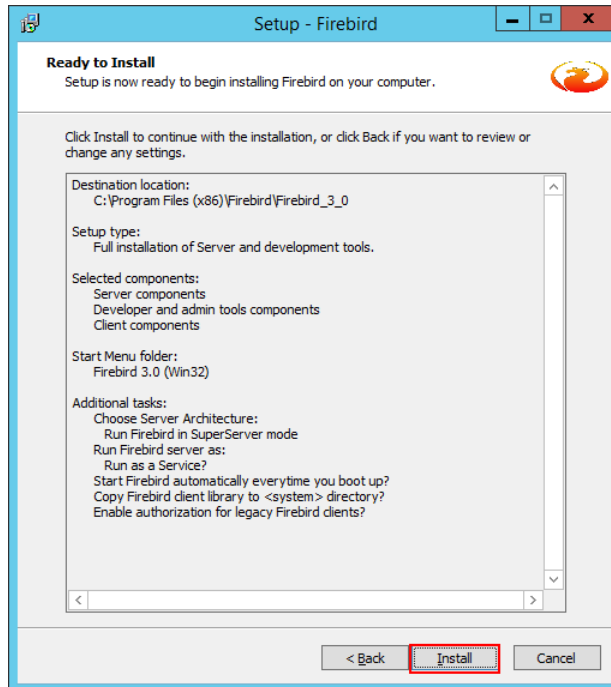
2.6. En la pantalla "Select Start Menu Folder" dejamos las opciones tal y como nos aparece y pulsamos el botón "Next".



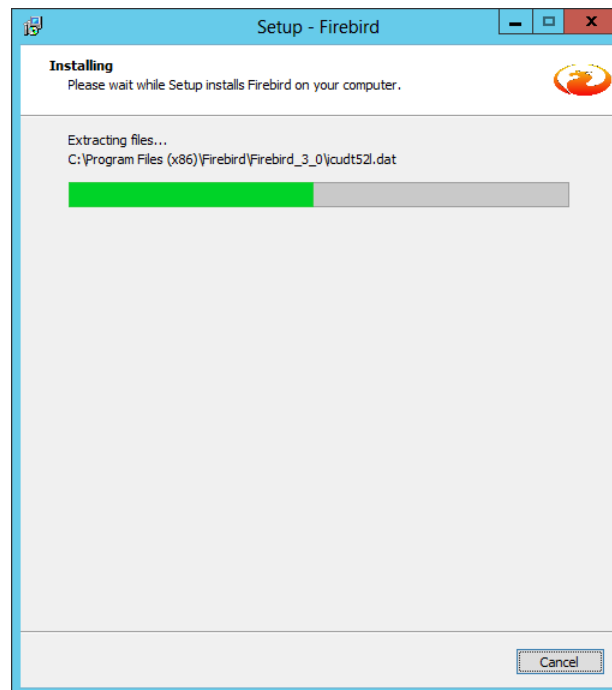
2.7. En la ventana "Select Additional Tasks" habilitamos la opción "Enable authorization for legacy clients?" y pulsamos el botón "Next".



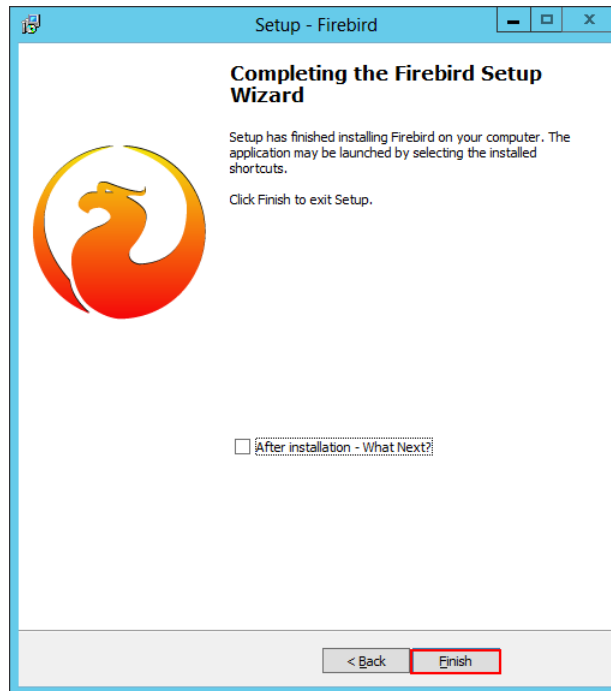
2.8. En la pantalla "Ready to install" pulsamos el botón "Install" para iniciar con la instalación.



2.9. Se comienza la instalación de Firebird 3.0, mostrándonos el avance de la misma.



2.10. Una vez que se haya concluido la instalación, damos clic en el botón "Finish".



3. Modificar el puerto del servicio de Firebird 3.0.

Por defecto Firebird utiliza el puerto 3050, este puerto ya estará siendo utilizado por la versión previa de Firebird, por lo que debemos asignar uno distinto para la versión 3.0 que acabamos de instalar. Se sugiere usar un número de puerto entre 3051 y 3099 que este libre; para saber que puertos están siendo utilizados en el equipo podemos ejecutar la siguiente línea de comandos: **netstat -a**

```

Microsoft Windows [Versión 6.2.9200]
(c) 2012 Microsoft Corporation. Todos los derechos reservados.
C:\Users\Administrador>netstat -a

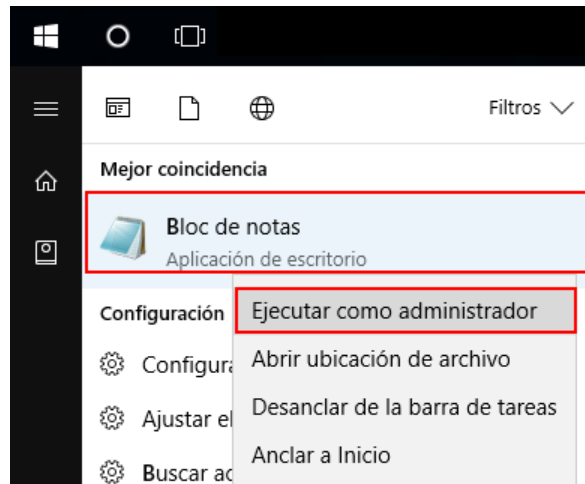
Conexiones activas

Proto  Dirección local                               Estado
TCP    0.0.0.0:80                                     LISTENING
TCP    0.0.0.0:135                                    LISTENING
TCP    0.0.0.0:445                                    LISTENING
TCP    0.0.0.0:1433                                   LISTENING
TCP    0.0.0.0:3389                                   LISTENING
TCP    0.0.0.0:5504                                   LISTENING
TCP    0.0.0.0:5985                                   LISTENING
TCP    0.0.0.0:47001                                  LISTENING
TCP    0.0.0.0:49152                                  LISTENING
TCP    0.0.0.0:49153                                  LISTENING
TCP    0.0.0.0:49154                                  LISTENING
TCP    0.0.0.0:49155                                  LISTENING
TCP    0.0.0.0:49156                                  LISTENING
TCP    0.0.0.0:49157                                  LISTENING
TCP    0.0.0.0:49160                                  LISTENING
TCP    0.0.0.0:49161                                  LISTENING
TCP    10.0.0.5:139                                   LISTENING

```

Puertos utilizados en el equipo

- 3.1. Abrimos el archivo **firebird.conf**, que se encuentra en la carpeta en dónde instalamos Firebird 3.0, con un editor de texto, por ejemplo el Bloc de Notas. El editor de texto debemos ejecutarlo como administrador para que nos permita realizar las modificaciones.



Nombre	Fecha de modifica...	Tipo	Tamaño
fbtracemgr.exe	15/04/2016 17:35	Aplicación	220 KB
firebird.conf	27/02/2017 11:46	Archivo CONF	30 KB
firebird.conf.default	19/04/2016 7:34	Archivo DEFAULT	30 KB
firebird.exe	15/04/2016 17:39	Aplicación	587 KB

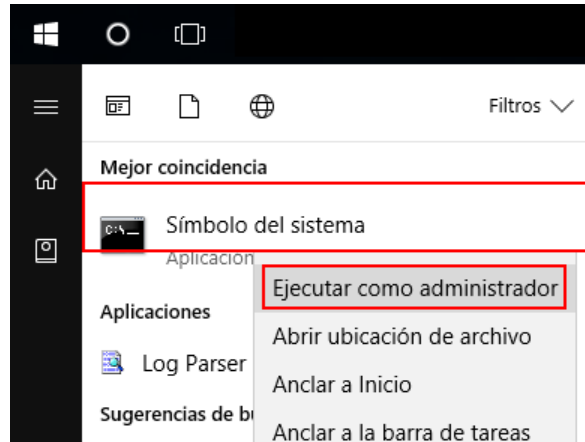
3.2. En el archivo ubicamos la configuración **RemoteServicePort**, notaremos que al principio de la línea tendrá el símbolo #, lo cual indica que la línea de configuración está comentada; debajo de esta línea colocamos la configuración para el nuevo puerto que utilizaremos para Firebird 3.0, por ejemplo, utilizaremos el puerto **3051**, entonces colocaremos la siguiente línea de configuración: **RemoteServicePort = 3051**

```
615 #
616 # Type: string, integer
617 #
618 #RemoteServiceName = gds_db
619 #RemoteServicePort = 3050
620 RemoteServicePort = 3051
621
622 #
```

3.3. Guardamos los cambios realizados en el archivo y lo cerramos.

4. Configuramos el servicio para la instalación de Firebird 3.0

4.1. Abrimos una ventana del **Símbolo del sistema**, ejecutándolo como **Administrador**.



1.1. Ejecutamos el siguiente comando: **INSTREG INSTALL**

```
C:\Program Files (x86)\Firebird\Firebird_3_0>INSTREG INSTALL
Firebird has been successfully installed in the registry.
C:\Program Files (x86)\Firebird\Firebird_3_0>_
```

1.2. Ejecutamos el siguiente comando: **INSTSVC INSTALL -NAME SERVIDOR_FIREBIRD3**

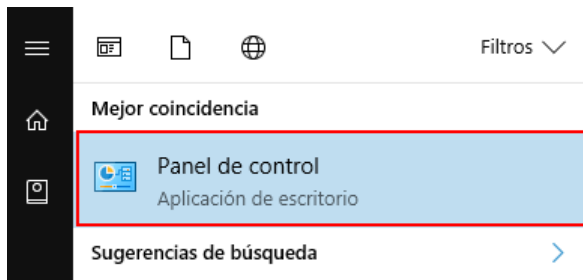
```
C:\Program Files (x86)\Firebird\Firebird_3_0>INSTSVC INSTALL -NAME SERVIDOR_FIREBIRD3
Service "Firebird Server - SERVIDOR_FIREBIRD3" successfully created.
C:\Program Files (x86)\Firebird\Firebird_3_0>_
```

1.3. Ejecutamos el siguiente comando: **INSTSVC START -NAME SERVIDOR_FIREBIRD3**

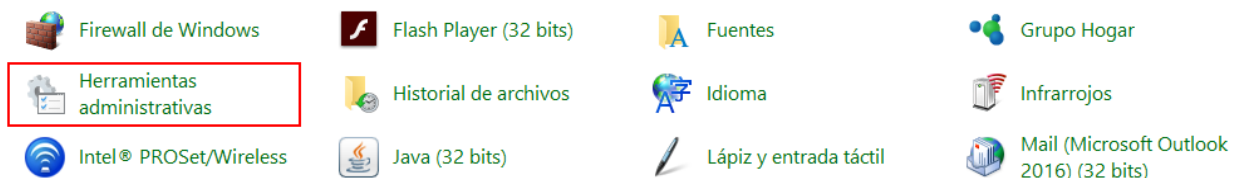
```
C:\Program Files (x86)\Firebird\Firebird_3_0>INSTSVC START -NAME SERVIDOR_FIREBIRD3
Service "Firebird Server - SERVIDOR_FIREBIRD3" successfully started.
C:\Program Files (x86)\Firebird\Firebird_3_0>_
```

5. Reiniciar el servicio de la versión anterior de Firebird

5.1. Abimos el **Panel de Control**.



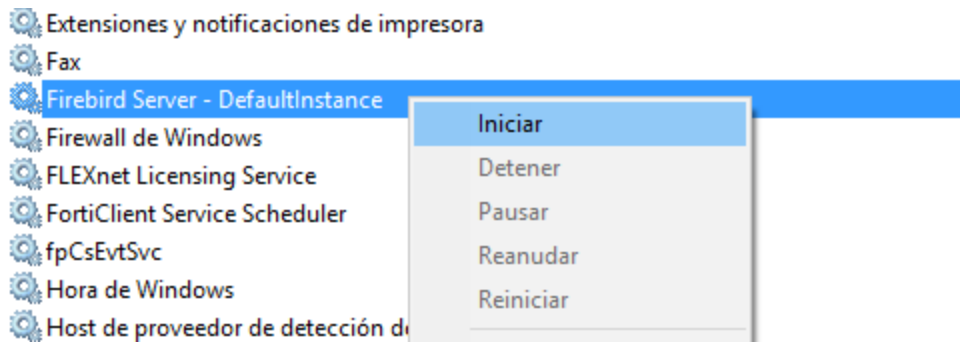
5.2. En Panel de Control abrimos **Herramientas Administrativas**.



5.3. En Herramientas Administrativas abrimos Servicios

<input type="checkbox"/> Nombre	Fecha de modifica...	Tipo	Tamaño
Visor de eventos	16/07/2016 06:42 a...	Acceso directo	2 KB
<input checked="" type="checkbox"/> Servicios	16/07/2016 06:42 a...	Acceso directo	2 KB
Servicios de componentes	16/07/2016 06:42 a...	Acceso directo	2 KB
Programador de tareas	16/07/2016 06:42 a...	Acceso directo	2 KB
Orígenes de datos ODBC (64 bits)	16/07/2016 06:42 a...	Acceso directo	2 KB
Orígenes de datos ODBC (32 bits)	16/07/2016 06:42 a...	Acceso directo	2 KB

5.4. En Servicios ubicamos el que corresponde a la versión anterior de Firebird y lo iniciamos, dando clic derecho sobre el servicio y seleccionando la opción **Iniciar** del menú contextual que se despliega.



Notas:

Al instalar la versión 3.0 de Firebird no nos solicita la contraseña de acceso a las bases de datos para el usuario **SYSDBA**, ya que utiliza la de la instancia de la versión anterior, que en ocasiones es por defecto **masterkey**.

El puerto que configuramos para la instalación de Firebird 3.0, 3051 en este manual, es la que configuraremos en la aplicación SIIAGF.

Podemos verificar que están corriendo ambas instancias de Firebird revisando la lista de servicios o la lista de puertos a la escucha en el equipo (`netstat -a`).

Firebird Server - DefaultInstance	Firebird Database Server -...	En ejecución	Manual	Sistema local
Firebird Server - SERVIDOR_FIREBIRD3	Firebird Database Server -...	En ejecución	Automático	Sistema local
Firewall de Windows	Firewall de Windows ayu...	En ejecución	Automático	Servicio local
Hora de Windows	Mantiene la sincronizació...		Manual (dese...	Servicio local
Host de proveedor de detección de función	El servicio FDPHOST hos...		Manual	Servicio local
Host de sistema de diagnóstico	El Servicio de directivas d...		Manual	Sistema local
Host del servicio de diagnóstico	El Servicio de directivas d...		Manual	Servicio local

```
C:\Users\Administrador>netstat -a
```

```
Conexiones activas
```

Proto	Dirección local	Estado
TCP	0.0.0.0:80	LISTENING
TCP	0.0.0.0:135	LISTENING
TCP	0.0.0.0:445	LISTENING
TCP	0.0.0.0:1433	LISTENING
TCP	0.0.0.0:3050	LISTENING
TCP	0.0.0.0:3051	LISTENING
TCP	0.0.0.0:3389	LISTENING
TCP	0.0.0.0:5504	LISTENING
TCP	0.0.0.0:5985	LISTENING
TCP	0.0.0.0:47001	LISTENING
TCP	0.0.0.0:49152	LISTENING
TCP	0.0.0.0:49153	LISTENING
TCP	0.0.0.0:49154	LISTENING
TCP	0.0.0.0:49155	LISTENING
TCP	0.0.0.0:49156	LISTENING
TCP	0.0.0.0:49157	LISTENING
TCP	0.0.0.0:49160	LISTENING
TCP	0.0.0.0:49161	LISTENING